



Politique familiale municipale
de Saint-Nazaire

**Pour le bien-être de tous,
des enfants aux aînés!**

Mai 2012



Table des matières

Pour le bien-être de tous, des enfants aux aînés!.....	1
Mot du maire.....	3
Mot de la conseillère responsable des questions famille	4
Présentation du comité Famille.....	5
Membres	5
Introduction	6
Mission de la politique familiale.....	6
Portrait du milieu.....	7
Définition de la famille.....	11
Valeurs.....	12
Principes directeurs	13
Champs d'intervention	14
La mise en œuvre de la politique familiale.....	15
Conclusion	16
Remerciements.....	16



Mot du maire

Le conseil municipal est fier de présenter aux citoyens sa nouvelle politique familiale. Elle est le reflet personnalisé des citoyens. À la suite de son adoption, nous serons mieux outillés pour offrir des activités et des services municipaux.

Pour réaliser cette politique familiale, le conseil municipal a dû reconsidérer sa vision vis-à-vis de la famille afin de refléter la réalité d'aujourd'hui. Cette vision doit respecter les particularités des familles et des aînés composant le milieu de vie familial.

D'une part, la politique familiale servira de guide au conseil municipal lors de la préparation du budget annuel municipal. Un budget destiné à la réalisation des actions préservera la vision de cette politique familiale. Le conseil municipal sera en mesure de répondre aux attentes des familles et de nos aînés en développant le réflexe de penser famille.

En terminant, je tiens à remercier tous ceux et celles ayant participé à l'équipe de travail et qui ont réalisé ce projet, vous avez exécuté un travail remarquable. Ce comité très représentatif de la population a permis d'élaborer une politique familiale adaptée et qui permettra d'accroître la qualité de vie pour les familles et de tous les résidents de notre municipalité.

Monsieur Martin Sauvé, Maire



Mot de la conseillère responsable des questions famille

En tant que conseillère responsable des questions famille, je suis fière d'avoir contribué à l'élaboration d'une politique familiale en collaboration d'un comité de bénévoles représentatif de la population nazairoise.

Un travail formidable a été fait, car établir et décider de ce que sera une politique familiale n'a pas été facile. De nombreuses rencontres, très riches en termes d'idées, d'où se côtoyaient des gens qui n'avaient qu'un seul et même but, celui de miser sur la qualité de vie de la famille, d'être à l'écoute des besoins, des préoccupations et des attentes pour un mieux-être au cœur de la société.

La population a été consultée par la voie d'un sondage auquel, le comité avait judicieusement pensé les questions. L'analyse de ce sondage aura donc permis de cibler les points forts qui seront utiles pour les élus lors de l'administration municipale.

C'est donc à titre de représentante des élus municipaux que j'ai participé aux rencontres du comité et collaboré à la conception de ce précieux outil d'aide à la décision. Outil qui nous sera utile pour les années à venir.

Bonne lecture.

Madame Rollande Côté, Conseillère responsable des questions famille



Présentation du Comité Famille

Le Comité Famille est un comité de consultation. Rôle qu'il tient aisément grâce à sa représentativité des différents groupes de la communauté. Ses membres sont différents les uns des autres tant par leur âge que par leur fonction dans la société. Cette diversité enrichit les échanges.

Au cours de la réalisation de la politique familiale, le comité s'est attardé aux besoins de tous les membres d'une famille, des plus jeunes aux aînés. Pour ce faire, il a analysé leurs besoins sous tous leurs angles. Il a également sondé la population et il a classé en ordre de priorité les actions potentielles pour réaliser un plan audacieux, mais réaliste qui colle à la réalité nazairoise.

Membres

Rollande Côté	Conseillère responsable des questions famille	2 enfants (adultes)
Catherine Côté	Enseignante à l'école Notre-Dame-de-Lorette	2 enfants (adolescents)
Gabrielle Lalancette	Membre de l'AFEAS	8 petits-enfants
Kevin O'Hearn	Enseignant à l'école Jean-Gauthier	2 enfants (primaire)
Renald Pilote Jr.	Président du comité d'établissement	3 enfants (primaire et adolescents)
Gabriel Boulanger	Président de l'âge d'or	4 petits-enfants
Marilyn Simard	Enseignante	2 enfants (préscolaires)
Roger Villeneuve Jr.	Bénévole à la bibliothèque municipale	Étudiant
Josée Lavoie	Propriétaire d'une garderie privée	3 enfants (primaires)
Maxime Gagné	Directeur du service des loisirs	
Mathieu Lapointe	Agent rural – CLD Lac-Saint-Jean-Est	
Stéphanie Larouche	Organisatrice communautaire – CSSS	
Véronique Millier	Chargée de projet	



Introduction

D'abord, il est important d'attirer l'attention sur la clientèle visée par la politique familiale. Malgré l'absence du mot « aîné » dans son nom, la Politique familiale de Saint-Nazaire est une politique destinée aux familles et aux aînés. Cette absence s'explique par le fait que les aînés consultés tout au long du processus menant à son élaboration ont choisi délibérément de parler d'une politique familiale. Il est clair que pour les Nazairiens et les Nazairiennes du troisième âge, ils sont membres de la famille au même titre que les enfants, les adolescents ou les jeunes parents. La définition de la famille telle que décrite plus loin appuie cette affirmation.

Qu'est-ce qu'une politique familiale? C'est un encadrement pour tous les intervenants municipaux en commençant par les élus jusqu'aux employés en passant par les partenaires communautaires. Elle contient, entre autres, le portrait de la municipalité en quelques statistiques, la définition de la famille telle que vue par les citoyens, les valeurs de la Municipalité et ses principes directeurs ainsi que les champs d'intervention du plan d'action, résultat de toute cette démarche.

La Municipalité de Saint-Nazaire est fière de présenter à sa population une politique familiale collée à la réalité de ses familles et de ses aînés. Elle est moulée sur les réponses au sondage qui a été distribué à toutes les portes de la collectivité. Résultat de plusieurs mois de réflexion et de travail du Comité famille.

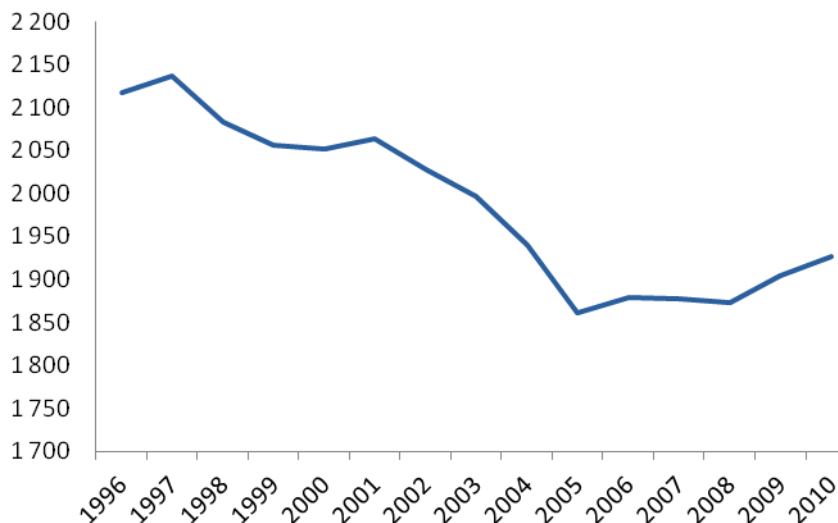
Mission de la politique familiale

Le Politique familiale de Saint-Nazaire est d'abord et avant tout un engagement envers les familles et les aînés de la municipalité. Elle a pour mission d'améliorer la qualité de vie de tous les membres de la communauté.



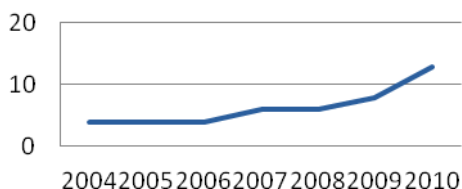
Portrait du milieu

Évolution de la population nazairoise 1996-2006

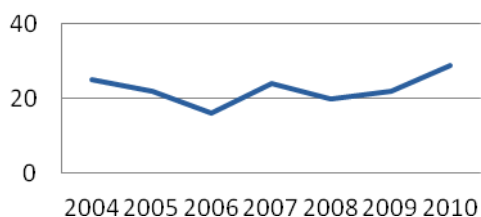


La période 2000 et 2005 est marquée par une forte décroissance de la population régionale au profit des grands centres. De 2005 à 2010, de nouveaux développements domiciliaires ont démarré, le pont d'Isle-Maligne a été rénové facilitant l'accès à notre municipalité. Les efforts de la Municipalité ont porté leurs fruits, il est important de poursuivre en ce sens.

Évolution des mariages nazairois 2004-2010



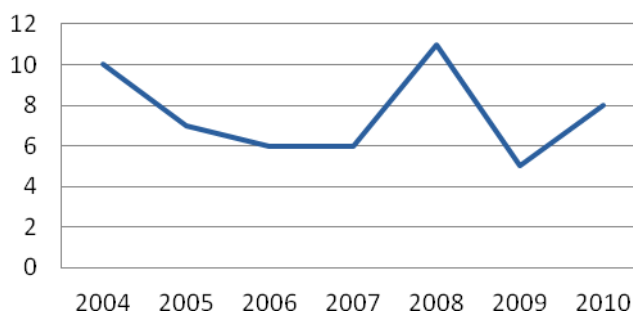
Évolution des naissances nazairoises 2004-2010



Le nombre de mariages et de naissances est en croissance pour les années 2004 à 2010. Cette croissance est cohérente avec l'augmentation de la population et il est perceptible à l'école où le nombre d'élèves est plus élevé d'année en année.

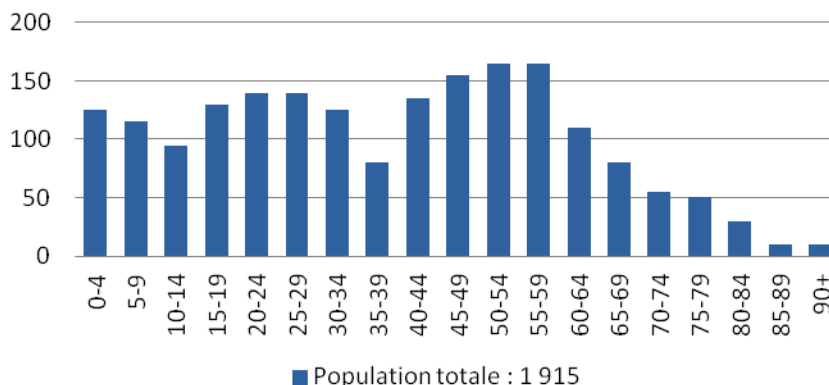


Évolution des décès nazairois 2004-2010



La variation des décès est cohérente avec le vieillissement de la population.

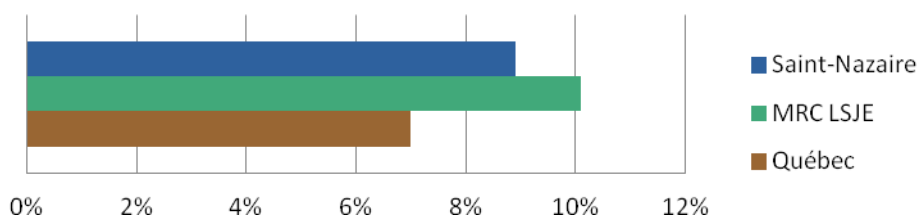
Estimation de la population selon le groupe d'âge au 1er juillet 2010



Le groupe des 50-54 ans est le plus nombreux. Dans vingt ans, ces personnes seront âgées de 70-75 ans. Il est logique de penser qu'ils auront besoin de plus de soins qu'à l'heure actuelle et qu'ils seront plus nombreux que les aînés d'aujourd'hui. Le groupe le moins peuplé est celui des 35-39 ans. Ces individus font partie de la génération qui a quitté en masse la région du Saguenay-Lac-Saint-Jean. Leur départ se reflète sur les enfants de 10 à 14 ans qui sont eux aussi moins nombreux que leurs cadets, les 0-9 ans (enfants des 20-34 ans). Nos services envers les 0-9 ans sont donc à conserver et à développer. Il est primordial d'attirer les jeunes familles et de conserver celles qui habitent ici.

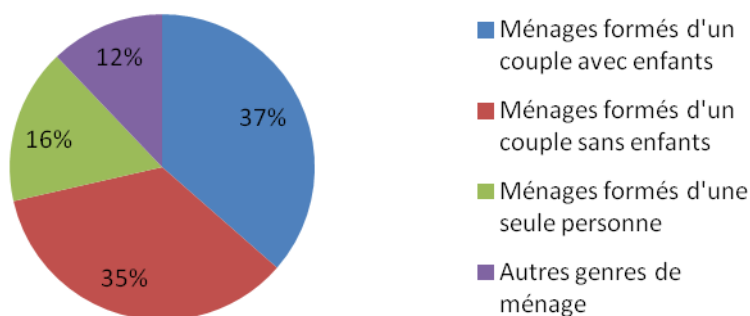


Taux de chômage en 2006



Le taux de chômage au sein de notre municipalité est inférieur à l'ensemble de la MRC bien qu'il soit supérieur à l'ensemble du Québec.

Profil des ménages en 2005

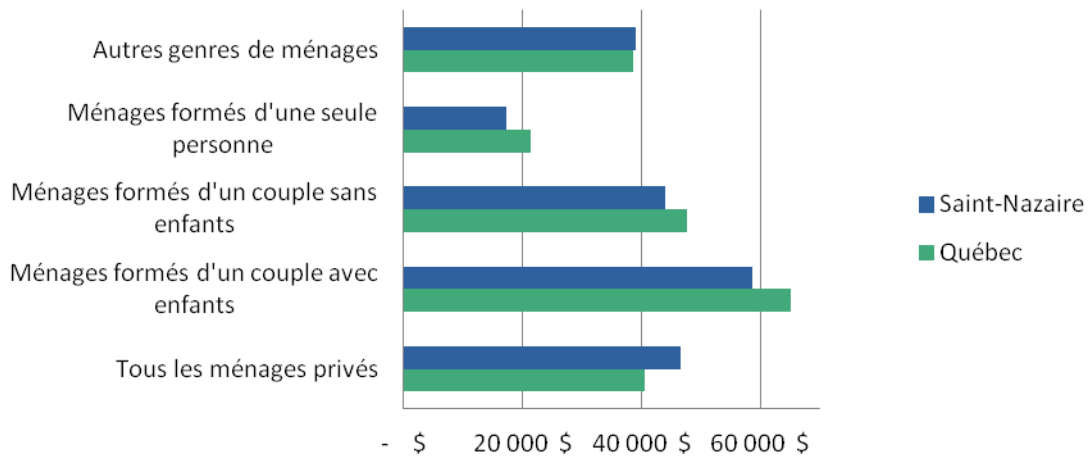


Taille moyenne du ménage 2,6

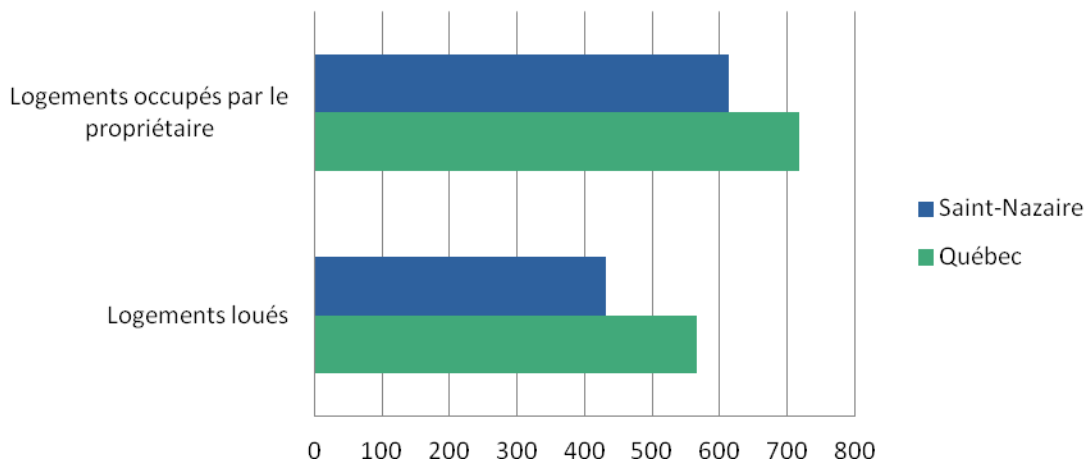
Il est aussi important de considérer les services aux ménages avec enfants qu'aux ménages sans enfants considérant leur taux de représentation quasi identique. En d'autres mots, les services offerts aux familles doivent être diversifiés pour répondre à différents besoins, en accord avec le cycle naturel des familles.



Revenu médian après impôt en 2005



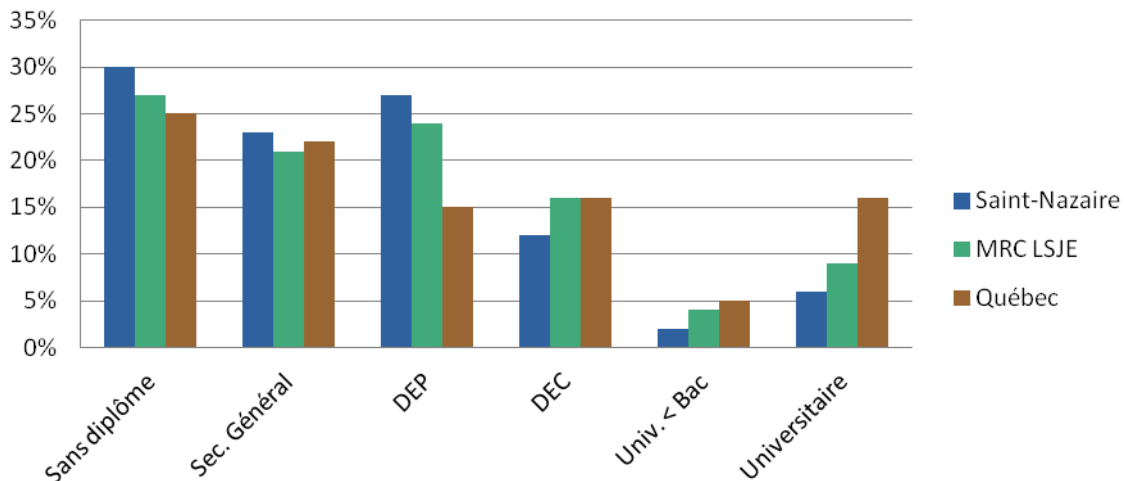
Paiements mensuels médians pour les logements



Il est juste de penser que le pouvoir d'achat des Nazairois équivaut à celui de l'ensemble de la population québécoise considérant que leur revenu médian après impôt lui est inférieur et que leurs frais de logement le sont également.



Scolarité



Considérant que les Nazairois sont plus nombreux à posséder un diplôme d'études professionnelles, un diplôme d'études secondaires et à ne posséder aucun diplôme que l'ensemble de la population de la MRC Lac-Saint-Jean-Est, mais que le taux de chômage de sa population est inférieur à ces derniers, il est probable que les emplois occupés par les Nazairois exigent une scolarité moins élevée en général. Parallèlement, on rappelle que le pouvoir d'achat de sa population équivaut à celui des Québécois. Donc, la scolarité n'est pas un facteur de pauvreté dans cette municipalité.

Définition de la famille

Les citoyens de Saint-Nazaire définissent la famille comme étant le noyau de base, constituant la société.

Une famille est composée de personnes unies par des liens multiples et variés et disposées à se soutenir moralement, matériellement et réciproquement au cours d'une vie et à travers les générations.

La famille transmet les valeurs et les principes de notre société. Elle est le premier lieu d'apprentissage, de développement et de socialisation des membres qui la composent.

La famille représente la clé de notre avenir collectif, elle prend forme et évolue dans un monde en perpétuel changement.



Valeurs

La Municipalité de Saint-Nazaire s'inspire de ces quatre valeurs pour mettre de l'avant sa nouvelle politique familiale.

Respect

Le respect est la valeur fondamentale à la vie en société. Il est primordial de se respecter soi-même en tant qu'individu tout en respectant ses concitoyens pour ce qu'ils sont. Respecter les parents dans leur rôle d'éducateur. Respecter les personnes âgées et faire honneur à leur réalisation.

Vivre dans le respect c'est également respecter le bien commun, les lieux publics comme les parcs, mais également le bien-être de tous.

Notre Municipalité respecte ses familles et ses aînés dans leurs différences et leur unicité. Surtout, elle leur accorde une grande valeur qui se répercute dans l'ensemble de ses décisions.

Solidarité

Nos familles sont solidaires, les unes aux autres. Elles savent se soutenir et se venir en aide mutuellement. C'est par des liens forts qui les unissent et par leur engagement envers notre localité qu'elles développeront un milieu de vie dynamique où tous seront fiers de vivre ici.

Appartenance

Maintenir et renforcer le sentiment d'appartenance à notre municipalité chez nos citoyens est essentiel au développement de celle-ci. Chaque famille peut être fière de son milieu, de ses ressources, de ses amis, collègues et voisins.

En s'impliquant quotidiennement à la valorisation des familles et des aînés, la Municipalité de Saint-Nazaire prend en main son avenir. Suite logique aux démarches entreprises il y a déjà quelques années qui se poursuivent et se poursuivront encore afin de fournir les éléments indispensables à une collectivité unie et forte.

Éducation

Tout comme le respect, l'éducation est à la base de la vie en collectivité. Les valeurs et les principes de la société sont au départ transmis à la maison, par la famille immédiate. Ensuite, la famille élargie contribue à



l'éducation de ses descendants. Comme le dit le proverbe africain « Pour qu'un enfant grandisse, il faut tout un village ». Saint-Nazaire se veut le village de tous ses enfants.

Finalement, l'éducation s'étend au-delà de l'enfance. Autant l'adulte que l'ainé visent à progresser et à se perfectionner. Il en va de même pour ses apprentissages.

Principes directeurs

La Municipalité de Saint-Nazaire encourage ses élus à mettre en pratique les principes suivants au moment de prendre les décisions concernant les affaires municipales.

Placer les familles au cœur de l'action municipale

Répondre aux besoins des familles est une priorité pour la Municipalité. Pour y parvenir, les élus sont à l'écoute de l'évolution des familles et demeurent attentifs à leur réalité afin de satisfaire rapidement leurs attentes. « Penser et agir Famille » est au centre des décisions actuelles et futures du Conseil.

Favoriser la santé et le vieillissement actif

Favoriser la santé chez nos familles et nos aînés passe par le principe du vieillissement actif. Les activités sociales, économiques et culturelles de notre municipalité encouragent les bonnes habitudes de vie de ses citoyens de tous âges.

Respecter la diversité des familles

Les familles de Saint-Nazaire sont toutes accueillies positivement dans leur différence. Quel que soit son modèle, une famille est une famille. Elle est au cœur de notre collectivité et tous ses membres sont importants dans leur unicité.

Créer des conditions de vie attrayantes pour les familles et les aînés

Créer des conditions de vie attrayantes pour les familles et les aînés, c'est penser d'abord à leur bien-être, à répondre à leur besoin, être à leur écoute et être particulièrement attentif à leur évolution. Saint-Nazaire se veut une municipalité active, vivante et dynamique qui sait accueillir ses nouveaux arrivants et favoriser le sentiment d'appartenance chez tous ses citoyens.



Champs d'intervention

Tous les aspects de la gestion de la Municipalité seront dorénavant touchés par les principes directeurs qui visent essentiellement le bien-être de tous les membres de la famille, des enfants aux aînés.

Plus particulièrement, certains champs d'intervention ont été ciblés par les répondants à la consultation publique. Sous ceux-ci, vous pourrez lire les objectifs généraux visés par la mise en œuvre du plan d'action 2012-2014¹.

Sécurité et qualité de vie des familles et des aînés

- Entreprendre des actions pour contrer le vandalisme.
- Entreprendre une démarche pour résoudre les problèmes occasionnés par le flot de circulation sur la rue Principale.

Habitation, embellissement de la municipalité et urbanisme

- Soutenir nos citoyens dans la réalisation de leur projet résidentiel.
- Penser la réglementation d'urbanisme en fonction des besoins des familles et des aînés.
- Ajouter des infrastructures destinées aux jeunes familles.

Responsabilité sociale, environnement et économie

- Instaurer un programme de récompenses pour encourager l'achat local chez nos citoyens, nos entreprises et notre municipalité.
- Favoriser l'embauche et la recherche d'emploi local.
- Favoriser le développement du parc industriel et rendre utilisables les terrains zonés industriels afin d'encourager la création et la venue d'entreprises spécialisées.

Développement communautaire et concertation

- Entreprendre une démarche de partenariat avec Alma dans la coordination et la prestation d'activités culturelles, de loisirs et sportives.
- Encourager et soutenir la mise sur pied des activités récréatives et éducatives pour les familles et les aînés.
- Consulter périodiquement les familles et les aînés sur leurs besoins en matière d'activités récréatives.
- Soutenir les groupes communautaires dans leur recherche de partenariat et leurs activités de relations publiques.

¹ Vous pouvez consulter le Plan d'action 2012-2014 découlant de la présente politique familiale au bureau de la Municipalité.



- Mettre sur pied un programme de reconnaissance des bénévoles.

Sports, loisirs et activités culturelles pour la famille et les aînés

- Adapter les activités sportives à la réalité des familles et des aînés.
- Maintenir les services de la bibliothèque.
- Promouvoir les activités et les fêtes organisées par la municipalité.
- Faciliter le rapprochement entre les générations en planifiant des activités spécifiques lors des festivités.
- Soutenir les activités sociales pour les aînés.

Accueil des nouveaux arrivants

- Encourager l'arrivée de nouvelles familles ou le retour de jeunes familles par la qualité de nos services qui leur sont destinés.
- Accueillir les nouveaux arrivants et leur offrir toute l'information dont ils ont besoin pour s'attacher à leur nouvelle municipalité.
- Encourager le parrainage des nouveaux arrivants par des familles établies, des organismes du milieu ou un comité d'accueil.

Municipalité Approuvée Famille

- Développer une stratégie marketing « Approuvée Famille » afin d'assurer une participation maximale des membres de la famille (jeunes et moins jeunes) en terme d'activités sociales, sportives, culturelles et de loisir.

La mise en œuvre de la politique familiale

Le Conseil municipal tient à s'assurer que la présente politique sera appliquée et aura un impact dans un avenir continu.

Pour ce faire, le Conseil municipal nommera un conseiller responsable des questions famille à chaque nouveau mandat. Ce conseiller aura la responsabilité de veiller à la réalisation du plan d'action et à la mise à jour de ce dernier. Pour le soutenir dans cette tâche, les actions seront intégrées au plan stratégique de la Municipalité.

De plus, la Municipalité s'engage envers les familles et les aînés de Saint-Nazaire à allouer un budget annuel aux activités qui leur sont destinées. Les ressources financières ainsi réservées serviront au bien-être de tous en respectant les philosophies de « Penser et Agir Famille » et de « Vieillessement actif ».



Conclusion

C'est toute une fierté pour la Municipalité d'avoir accompli ce travail de concertation et de réflexion pour le bien-être des familles et des aînés.

La mise sur pied d'une politique familiale c'est une démarche de reconnaissance des valeurs de notre société, de notre milieu, de notre noyau.

Il n'aurait jamais été possible de réaliser un tel travail sans la détermination de nos élus à améliorer les services municipaux et à répondre aux attentes de leurs électeurs. Aussi, ce travail n'aurait pas la même finition sans les bénévoles qui ont passé de nombreuses heures à réfléchir, discuter, échanger et partager entre eux leurs préoccupations. Jeunes familles, parents d'adolescents, grands-parents, étudiant, aînés homme et femme, représentants des garderies, des milieux scolaires primaires et secondaires, de la santé, du développement économique, du milieu communautaire, entrepreneurs, bénévoles, employés municipaux, tous avez eu de bonnes idées. Une même personne avait souvent plus d'un chapeau favorisant une réflexion à 360 degrés.

Dans ce comité, conciliation *travail-implication-famille* a joué un rôle de premier plan. C'est d'autant plus vrai qu'il s'agit d'un rassemblement d'individus dont les valeurs familiales sont en tête de liste.

Voilà, quelle fierté!

Remerciements

Un merci particulièrement chaleureux à tous les membres du Comité famille, à vous qui avez participé bénévolement à l'élaboration de la politique familiale. Merci spécialement aux participants du sous-comité sondage qui ont assidument assisté aux nombreuses rencontres de travail.

Merci aussi aux organismes de soutien et à leur représentant, vos conseils ont été précieux et vos expériences antérieures formatrices :

CLD Lac-Saint-Jean-Est
Monsieur Mathieu Lapointe, Agent de développement

CSSS Lac-Saint-Jean-Est
Mesdames Huguette Boivin et Stéphanie Larouche, Organisatrices
communautaires

Stratégie MigrAction
Madame Nathalie Harvey, Agente de développement



Carrefour Action Municipal et Famille
Monsieur Alain Privé, Formateur

Merci à notre partenaire financier, le ministère de la Famille et des Aînés pour son appui. Sans cet aide, il aurait été difficile de mener à terme un projet de cette ampleur. Votre implication nous a permis d'embaucher une ressource dont la tâche était de coordonner toutes les étapes de la réalisation de ce projet, de sonder la population en distribuant un sondage à chaque foyer ainsi que de lancer avec envergure le résultat de plus d'un an de travail.

Finalement, merci à tous les citoyens qui ont pris le temps de répondre au sondage et de le retourner. Vos commentaires étaient pertinents, nous vous sommes très reconnaissants. Ce sont vos réponses qui constituent la colonne vertébrale de notre politique familiale. Rien de moins!





Politique familiale municipale
de Saint-Nazaire

Plan d'action

2012-2014





Sécurité et qualité de vie des familles et des aînés

Objectifs	Actions	Clientèle : (A) : Aîné (F) : Famille	Calendrier de réalisation
Entreprendre des actions pour contrer le vandalisme.	Garder les lieux publics agréables, propres et accessibles.	A F	2012
	Implanter une Coopérative jeunesse de services (CJS).	F	2014
	Ajouter des poubelles	A F	2013
	Procéder à l'ouverture des barrières pour une période déterminée dans le cadre d'un projet pilote visant la diminution des actes de vandalisme et l'augmentation de l'accessibilité des édifices publics. Demander la collaboration de la population à ce projet pilote afin qu'il soit une réussite (journal municipal + affiche).	A F	2012
	Au moment d'ajouter des éléments sur le territoire de la Municipalité, s'assurer que ceux-ci sont agréables et de belle apparence.	A F	2012
	Installer des caméras de sécurité	A F	En cours
Entreprendre une démarche pour résoudre les problèmes occasionnés par le flot de circulation sur la rue Principale.	Réaliser une étude de la circulation sur la rue Principale.	A F	En cours
Services déjà offerts par la Municipalité		Clientèle	Offert
Assurer des représentations auprès du ministère des Transports et de la Sûreté du Québec.		A F	✓
Assurer la sécurité dans les rues le jour de l'Halloween (pompiers volontaires).		F	✓
Fournir un service de brigadiers scolaires.		F	✓
Fournir une surveillance et une règlementation appropriées pour chacun des sites récréatifs pendant la tenue des activités.		A F	✓
Rappeler aux familles et aux aînés, deux fois par année, de changer les piles des avertisseurs de fumée.		A F	✓
Offrir une présence adéquate du service incendie en réponse aux divers aspects de sécurité présents dans notre milieu.		A F	✓
Offrir l'information sur la façon de procéder au ramonage par les pompiers volontaires, de vérification des avertisseurs de fumée et d'inspection des extincteurs à incendie.		A F	✓
Offrir des activités de prévention des incendies.		F	✓
Fournir les équipements sécuritaires et la formation requise aux pompiers volontaires.		A F	✓
Encourager les familles à organiser un exercice d'incendie à la maison.		F	✓





Sensibiliser les enfants par la visite des pompiers en expliquant les règles de sécurité et en faisant une alarme de feu.	F	✓
Permettre aux enfants de devenir un pompier d'un jour (activité bisannuelle)	F	✓
Renseigner les familles et les aînés sur un choix d'avertisseurs de fumée recommandés.	A F	✓
Offrir le programme VIE ACTIVE de Kino-Québec aux membres de l'AFÉAS et du Domaine St-Louis.	A	✓
Collaborer avec En-Forme-O-Lac pour le développement de saines habitudes de vie.	F	✓
Permettre l'accès à la vaccination à la Municipalité.	A F	✓
Favoriser la formation et offrir les cours de gardiens et gardiennes avertis.	F	✓
Offrir le service de garde sur l'heure du midi, avant et après l'école.	F	✓





Habitation, embellissement de la municipalité et urbanisme

Objectifs	Actions	Clientèle : (A) : Aîné (F) : Famille	Calendrier de réalisation
Soutenir nos citoyens dans la réalisation de leur projet résidentiel.	Développer un programme pour soutenir les projets résidentiels	A F	2014
	Mettre sur pied un programme visant à conseiller les gens désireux d'aménager ou de réaménager leur demeure en maison intergénérationnelle afin de permettre aux aînés de vivre plus longtemps auprès de leur famille.	A	2014
Penser la réglementation d'urbanisme en fonction des besoins des familles et des aînés.	Nommer un représentant du Comité famille sur le comité d'urbanisme.	A F	2012
	Instaurer des mesures de réduction de vitesse dans les quartiers résidentiels, scolaires, parcs.	A F	2013
	Ajouter des affiches « Attention à nos enfants »	F	2012
	Instaurer un programme « Une maison, un arbre » pour une nouvelle résidence.	F	2013
Ajouter des infrastructures destinées aux jeunes familles.	Ajouter un parc pour enfants au coin de la 3 ^e rue Nord et de la 2 ^e avenue.	F	En cours
Services déjà offerts par la Municipalité		Clientèle	Offert
Vérifier et analyser les besoins réels des aînés et des familles à faibles revenus en matière d'habitation		A F	✓
Offrir des loyers à prix modique.		A F	✓
Offrir une résidence pour aînés.		A	✓
Soutenir les propriétaires dans leur démarche de modification au zonage auprès de la Commission de protection des terres agricoles du Québec répondant à la réglementation municipale.		F	✓
Offrir d'étaler le paiement des taxes municipales en plusieurs versements.		A F	✓
Entretenir les infrastructures, les équipements, les terrains et les parcs municipaux.		A F	✓
Exiger que tout développement domiciliaire inclue l'aménagement d'un parc.		A F	✓
Offrir l'accès à un pavillon aménagé afin d'offrir des activités d'animation et de rassemblement près de l'Oasis des bâtisseurs.		A	✓
Faciliter le déplacement sécuritaire des familles et des aînés en toute saison (installation de trottoirs, asphaltage, éclairage adéquat, etc.).		A F	✓





Responsabilité sociale, environnement et économie

Objectifs	Actions	Clientèle : (A) : Aîné (F) : Famille	Calendrier de réalisation
Instaurer un programme de récompenses pour encourager l'achat local chez nos citoyens, nos entreprises et notre municipalité.	Faire la promotion des entreprises d'ici dans le journal municipal.	A F	2013
	Offrir à nos citoyens un cahier de coupons-rabais offerts par nos entreprises.	A F	2014
Favoriser l'embauche et la recherche d'emploi local.	Ajouter une section « Offres d'emploi » et « Chercheurs d'emploi » dans le journal municipal et sur le babillard de la municipalité.	F	2012
Favoriser le développement du parc industriel et rendre utilisables les terrains zonés industriels afin d'encourager la création et la venue d'entreprises spécialisées.	Poursuivre les démarches de dézonage	F	En cours
Services déjà offerts par la Municipalité		Clientèle	Offert
Souligner la semaine nationale des familles avec l'évènement de la « Journée de l'arbre ».		F	✓
Offrir une aide financière aux familles qui s'engagent à utiliser des couches de coton.		F	✓
Maintenir l'adhésion au transport adapté et le promouvoir.		A F	✓
Installer des rampes d'accès aux endroits publics.		A F	✓
			✓





Développement communautaire et concertation

Objectifs	Actions	Clientèle : (A) : Aîné (F) : Famille	Calendrier de réalisation
Entreprendre une démarche de partenariat avec Alma dans la coordination et la prestation d'activités culturelles, de loisirs et sportives.	Former un comité pour étudier le dossier.	A F	2012
	Promouvoir les transports en commun qui existent déjà et en tirer un maximum de profit.	A F	2012
Encourager et soutenir la mise sur pied des activités récréatives et éducatives pour les familles et les aînés.	Sélectionner une journée ou une semaine thématique et y organiser des activités pour les familles et les aînés. (ex. : fête des voisins)	A F	2012
Consulter périodiquement les familles et les aînés sur leurs besoins en matière d'activités récréatives.	Demander annuellement de retourner la liste des activités récréatives auxquelles les familles et les aînés aimeraient participer au cours de l'année.	A F	2013
Soutenir les groupes communautaires dans leur recherche de partenariat et leurs activités de relations publiques.	Offrir des formations « recherche de commanditaires » et « relations publiques » annuellement aux groupes communautaires.	A F	2013
	Monter un outil de référence que nous pourrions remettre à tous les comités organisateurs.	A F	2013
Mettre sur pied un programme de reconnaissance des bénévoles.	Organiser un gala reconnaissance des bénévoles et des personnes qui se sont démarqués au sein de notre municipalité.	A F	2013
Services déjà offerts par la Municipalité		Clientèle	Offert
Collaborer aux actions initiées par l'école primaire pour aider les jeunes en difficulté.		F	✓
Évaluer les besoins pour valider la pertinence de l'engagement d'un travailleur de rue.		F	✓





Sports, loisirs et activités culturelles pour la famille et les aînés

Objectifs	Actions	Clientèle : (A) : Aîné (F) : Famille	Calendrier de réalisation
Adapter les activités sportives à la réalité des familles et des aînés.	Adapter l'horaire des activités sportives.	A F	2012
	Soutenir des activités sportives pour les aînés.	A	2012
	Organiser et soutenir la création d'activités sportives intergénérationnelles (Ex. : Plaisirs d'hiver, Rendez-vous d'automne)	A F	2012
Maintenir les services de la bibliothèque.	Recruter des bénévoles à la bibliothèque.	A F	2012
Promouvoir les activités et les fêtes organisées par la municipalité.	Former un comité de communication afin de développer des outils (ex. calendrier) et d'optimiser l'utilisation des outils existants.	A F	2012
Faciliter le rapprochement entre les générations en planifiant des activités spécifiques lors des festivités.	Poursuivre l'offre d'activités destinées aux familles et aux aînés lors du festival.	A F	2012
	Mettre sur pied un comité Histoire et patrimoine pour conserver la mémoire de nos anciens.	A F	2012
	Animer des fêtes traditionnelles en collaboration avec l'Oasis des Bâtisseurs.	A	2012
Soutenir les activités sociales pour les aînés.	Maintenir le lien étroit entre le service des loisirs et les associations destinées aux aînés.	A	2012
Services déjà offerts par la Municipalité		Clientèle	Offert
Concevoir ou améliorer l'aménagement physique des espaces de sports intérieurs et extérieurs afin d'en faciliter et d'en maximiser l'utilisation pour les familles et les aînés.		A F	✓
Modifier les horaires des installations sportives durant les périodes de relâche scolaire.		F	✓
Offrir la programmation des activités municipales avant qu'il soit possible de s'inscrire aux activités des villes avoisinantes.		F	✓
Maintenir les ententes avec la commission scolaire pour l'utilisation de ses locaux après les heures scolaires.		F	✓
Promouvoir et faire connaître aux familles et aux aînés les activités sportives via le journal municipal, le site Internet et la page Facebook de la municipalité.		A F	✓
Offrir un camp d'été aux enfants de la municipalité.		F	✓
Offrir le dépouillement d'arbre de Noël aux tout-petits de la municipalité.		F	✓
Offrir un coin «informatique» dans la bibliothèque		A F	✓
Maintenir l'accessibilité et la disponibilité des locaux et infrastructures de la municipalité pour différentes activités pour les familles et les aînés.		A F	✓
Soutenir la Maison des jeunes.		F	✓





Soutenir les activités intergénérationnelles qui émanent du milieu.	A F	✓
Offrir les services du directeur des loisirs en soutien aux organismes du milieu.	A F	✓
Soutenir financièrement certains organismes aînés, famille et jeunesse et en faire la promotion.	A F	✓
Promouvoir et faire connaître aux familles et aux aînés les activités familiales, de loisirs et de culture via le journal municipal, le site Internet et la page Facebook de la municipalité.	A F	✓
Offrir le programme soulignant une nouvelle naissance ou adoption («Une naissance, un livre»)	F	✓





Accueil des nouveaux arrivants

Objectifs	Actions	Clientèle : (A) : Ainé (F) : Famille	Calendrier de réalisation
Encourager l'arrivée de nouvelles familles ou le retour de jeunes familles par la qualité de nos services qui leur sont destinés.	Promouvoir nos services à l'extérieur de la localité.	F	2013
	Promouvoir les produits financiers favorables à l'établissement en région (750 \$ pour les nouveaux arrivants, les entrevues au Lac à 0\$ le litre)	F	2012
Accueillir les nouveaux arrivants et leur offrir toute l'information dont ils ont besoin pour s'attacher à leur nouvelle municipalité.	Créer un bottin en ligne des ressources de la municipalité.	F	2014
	Offrir un « panier d'accueil »	F	2013
Encourager le parrainage des nouveaux arrivants par des familles établies, des organismes du milieu ou un comité d'accueil.	Se doter d'un Comité d'accueil	A F	2012
	Développer une activité de parrainage libre offert aux nouveaux arrivants.	A F	2013

Municipalité Approuvée Famille

Objectifs	Actions	Clientèle : (A) : Ainé (F) : Famille	Calendrier de réalisation
Développer une stratégie marketing « Approuvée Famille » afin d'assurer une participation maximale des membres de la famille (jeunes et moins jeunes) en terme d'activités sociales, sportives, culturelles et de loisir.	Créer une section « Famille » sur le site Internet (articles sur les grandes préoccupations des familles, des aînés, des témoignages).	A F	2012
	Souligner une nouvelle naissance ou une adoption dans le journal municipal.	F	2012
	Apposer le logo de la PFM sur toutes les activités destinées aux familles et aux aînés.	A F	2012
	Nommer un conseiller responsable des questions familiales (RQF) à chaque élection municipale et s'assurer de son dévouement envers les familles.	A F	2012

